

**INSTRUKSJONSMANUAL
OG
DELEKATALOG
FOR
ALBUTT SITT UTVALG AV
STORSEKKFYLLER**

**DENNE MANUALEN SKAL BRUKES SAMMEN MED
ALBUTTS GENERELLE OPERATØR MANUAL**

INNHOOLD

Sertifikater3
Sikkerhetsinstruksjoner.....4-8
Delediagram.....9-



EU SAMSVARERKLÆRING

BEKREFTER TIL EC Maskindirektorat 2006/42 EC

Vi:

Albutt Limited

Great Washbourne

Tewkesbury

Glos. UK

GL20 7AR



Erklærer på eget ansvar at produktet:

Type: Storsekkfyller (Bag Filling Bucket)

Står i henholdt til regelverket omhandlet av grunnleggende sikkerhet og helse krav nevnt i EC Maskindirektoratet 2006.42 EC og gjennomførte harmonerende standarder:

BS EN 1553 (200)

A handwritten signature in black ink, appearing to read "A. D. Albutt". The signature is written in a cursive, flowing style.

Alistar Albutt

Managing Director

SIKKERHETSINSTRUKSJONER

VIKTIG! LESES FØR BRUK

Denne manualen er lagd for å assistere deg i å få fullt utnytte og resultat ved bruk, samtidig som den ivaretar helse, miljø og sikkerhet. Vis du skulle ha spørsmål ang maskinen ber vi deg ta kontakt med din forhandler før bruk. Vennligst ta vare på denne manualen til framtidig bruk.

1.1 GRUNNLEGGENDE FORHÅNDSREGLER

Ved levering skal din forhandler ha gitt instruksjoner ved bruk og vedlikehold av dette Albutt tilleggsutstyret. Hver vennlig å les nøye igjennom denne instruksjonsmanualen før bruk av maskinen 1. gang. Det er kritisk at du gjør deg oppmerksom på alle sikkerhetsinstruksjoner. Feil bruk kan øke sannsynligheten for skade på:

- Liv og helse på operatøren, andre personer eller dyr i nærheten av maskinen.
- Maskinen og andre materielle eiendeler til eier og andre i nærheten.
- Ytelsen til maskinen

ALDRI FORSTYRR MASKINOPPERATØREN

1.2 AUTORISERTE OPOPERATØRER

Barn under 16 år skal ikke under noen omstendigheter bruke dette Albutts tilleggsutstyret. Eieren av storsekkfylleren må sørge for at eventuelle operatører har tilgang til instruksjonsmanualen og at den blir lest og forstått. Først da kan maskinen tas i bruk.

Eieren av maskinen må sørge for at kun autoriserte personell opererer / jobber med dette tilleggsutstyret. Eieren av maskinen er også ansvarlig for å sørge for at dyr og uønskede personer ikke kommer inn i arbeidsområdet til maskinen.

SIKKERHETSINSTRUKSJONER

VIKTIG! LESES FØR BRUK

OPPERATØREN MÅ HA OPPLÆRING FØR ALBUTTS STORSEKKFYLLER KAN TAS I BRUK I PRODUKSJON SAMMEN MED EVT TRAKTOR ELLER HJULLASTER.

EN SIKKERHETSSONE PÅ 10 METER MÅ OVERVÅKES AV ENHVER BRUKER AV UTSTYRET.

Vi anbefaler at originale Albutts bolter og braketter blir brukt sammen med storsekkfylleren. Sveising på utstyret som påvirker strukturen i utstyret kan føre til ugyldig garanti.

1.3 GENERELLE REGLER FOR OPPRETHOLDING AV SIKKERHET OG FOREBYGGING AV ULYKKER

Alltid kontroller at utstyret er korrekt og sikkert festet til opererende kjøretøy ved å bruke korrekte monteringspunkter på lastebrakettene.

Sørg alltid for at de korrekte festebrakettene er brukt og at de er montert av trent personell med godkjenning av din Albutt forhandler. Det er anbefalt å bruke en boltet tilkobling for å feste monteringsbrakettene.

ALDRI sammenkoble med en maskin som vil bli ustabil når Albutts storsekkfyller brukes på full kapasitet. Legg merke til maksimal lasteevne på hjullaster / traktor før bruk. Storsekkfyller har en tom vekt på 375 kg.

Vis ekstra hensyn når maskinen opererer på løst underlag. **ALDRI** bruk maskinen på underlag der det er fare for at maskinen blir ustabil.

SIKKERHETSINSTRUKSJONER

VIKTIG! LESES FØR BRUK

Når maskinen er ute av drift sørg alltid for at tilleggsutstyret er senket til bakkenivå.

Når opererende maskin kobles fra tilleggsutstyret sørg for at utstyret står stabilt og trygt på flat bakke.

Kopling og frakopling av utstyret skal kun utføres av én operatør. Sørg for at det ikke finnes uvedkommende i nærheten av utstyret eller i maskinen.

Før bruk av utstyret skal operatør gjøre seg kjent med maskinens kontroller og elementer samt deres funksjoner.

Før bruk skal operatør undersøke omkretsen og sørge for at barn, besøkende og uvedkommende er utenfor sikkerhetssonen av maskinen.

IKKE UNDER NOEN OMSTENDIGHETER skal Albutts storsekkfyller brukes til persontransport eller -løft. Albutts storsekkfyller er designet ene og alene for å fylle sekker, og er ikke velegnet for persontransport. **ALDRI** tillat noen, spesielt barn og oppholde seg mellom opererende maskin og utstyret.

ALDRI bruk utstyret for løfting av elementer annet en fritt flytende masse. Utstyret er designet for å holde oppgitte volum, ethvert forsøk på å overfylle vil sette operatørens liv i fare, samt ugyldiggjøre garanti.

For å unngå personalskader hold armer og ben unna bevegelige deler.

Forsikre deg om at utstyret ikke blokkerer framsyn eller viktige synsgater da redskapen sitter montert foran på maskinen. **EKSTREM VARSOMHET** må opprettholdes da man skal bevege seg ut på offentlig vei.

Sørg for å aldri lesse på løst underlag eller noe sted der den fylte sekken kan stå ustabil. Ved stabling av sekker sørg for at bakken er flat og at stabelen er tilstrekkelig støttet. Forsøk **ALDRI** å flytte utstyret manuelt.

SIKKERHETSINSTRUKSJONER

VIKTIG! LESES FØR BRUK

1.4 GENERELLE OPERATØR INSTRUKSJONER

Vis utstyret skal fraktes på tilhenger eller lignende så sørg for at egnede festemidler er brukt og at redskapet er skikkelig sikret.

Ventilen på storsekkfylleren skal ha blitt forhåndsjustert til 85bar. Vis ikke, manuelt justert den til 85bar. Mer trykk vil kunne skade storsekkfylleren. Mindre trykk vil påvirke funksjonaliteten til storsekkfylleren

Etter en trygg sammenkopling av storsekkfylleren til maskinen så bør storsekkfylleren tippes framover så skjærekanten kommer parallelt med underlaget, sørg for at lukene er lukket. Deretter kjør så redskapen ned på samme nivå som gulvet og kjør inn i haugen med materialet du ønsker å fylle over i sekker. Tipp så redskapen tilbake til vannrettstilling og heis til skulderhøyde.

Kjør så maskinen til et trygt og ledig område, tilsett parkeringsbrems og skru av motoren. Pass på å ikke bevege deg under storsekkfylleren. Heng så den tomme sekken på de 4 krokene ved hjelp av de 4 hempene på sekken.

Gå så tilbake i maskinen, start maskinen, åpne lukene og tillat å fylle sekken. Ved behov begrenns hastigheten på fyllingen ved å justere åpningen på lukene.

Kjør så maskinen med den fylte sekken til egnet avlastningssone. Sørg for at sekken er fri for hindringer før løft.

Når sekken er der du ønsker å avlaste, senk redskapen til sekken står støtt og forsikre deg om at sekkehempene er slakke, tilt så redskapen litt frem og sakte reverser maskinen. Hele tiden forsikre deg om at hempene går fri fra redskapen.

SIKKERHETSINSTRUKSJONER

VIKTIG! LESES FØR BRUK

1.5 HYDRAULIKK SIKKERHET

PASS PÅ! Hydraulikksystemet opererer med høyt trykk

Forsikre deg om at det kun er brukt egnede høytrykks hydraulikkslanger til sammenkopling av hydrauliske komponenter. Undersøk jevnlig slanger og bytt eventuelle skadede eller slitte slanger.

Før jobb eller vedlikehold skal utføres så slipp alt hydraulisk trykk fra systemet og stopp maskinen.

Når hydraulikk komponenter koples sammen så forsikre deg om at koplinger og slanger er ordentlig koplet sammen med korrekte koplinger. Sørg for at hydraulikksystemet er tømt for trykk både på utstyret og på maskinen før utstyret koples sammen med maskinen.

ADVARSEL! Olje fra en lekkasje i hydraulikk systemet kan skjære rett igjennom huden og forsaake store skader. I tilfelle lekkasje, stopp maskinen umiddelbart og **ikke hold hendene i nærheten av lekkasjen.**

1.6 VEDLIKEHOLD

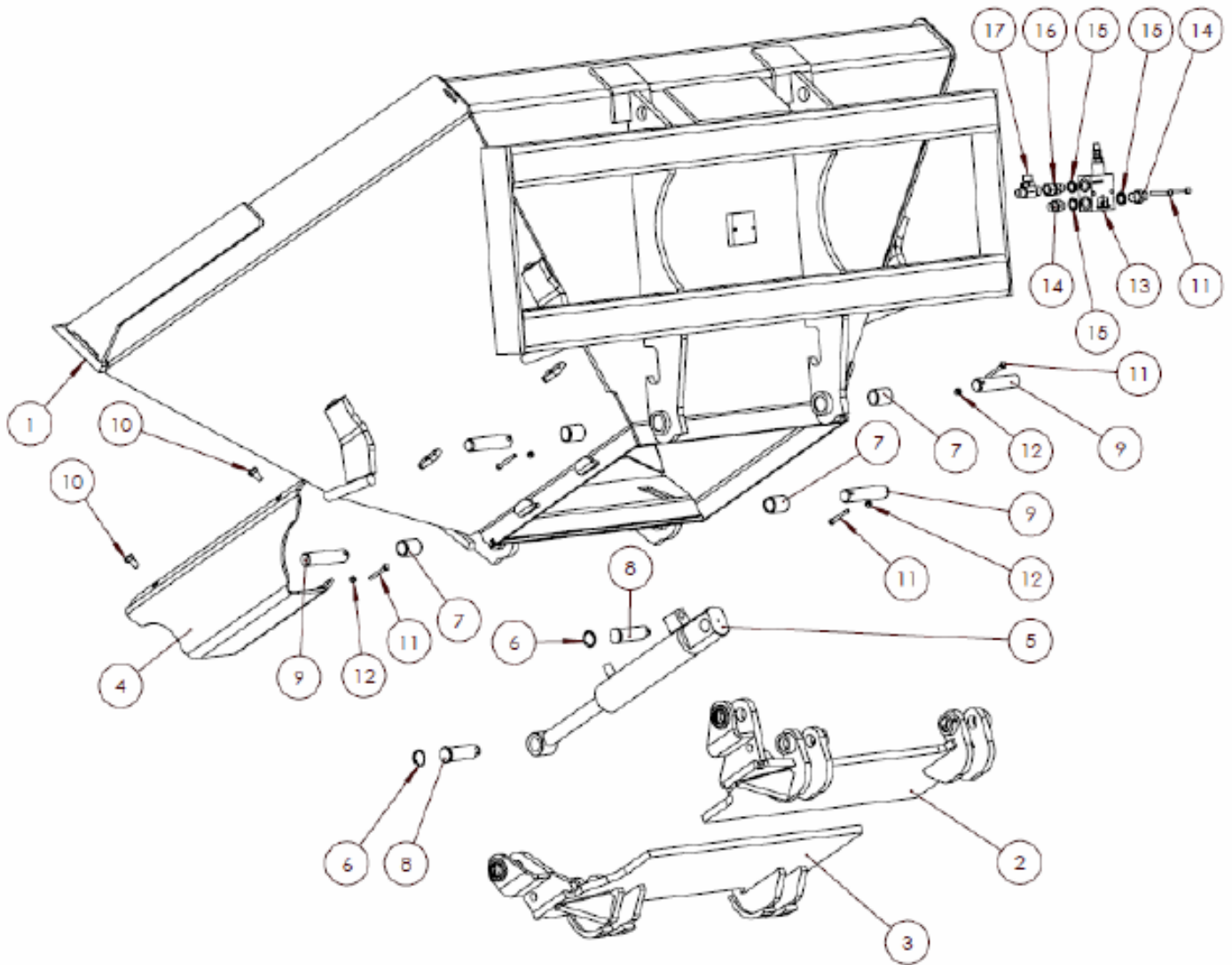
En tommelfingerregel er og alltid sette maskinen i nøytral kjørestilling og stoppe motoren før det utføres noe som helst vedlikehold, service, vasking eller reparasjoner. **Alltid** ta nøkkelen ut av tenningen.

Støtt alltid opp redskapen med nødvendige støtter før vedlikeholdsarbeid kan begynne. Produsenten er ikke ansvarlig for skader som oppstår ved uautoriserte reparasjoner, endringer eller misbruk av produktet.

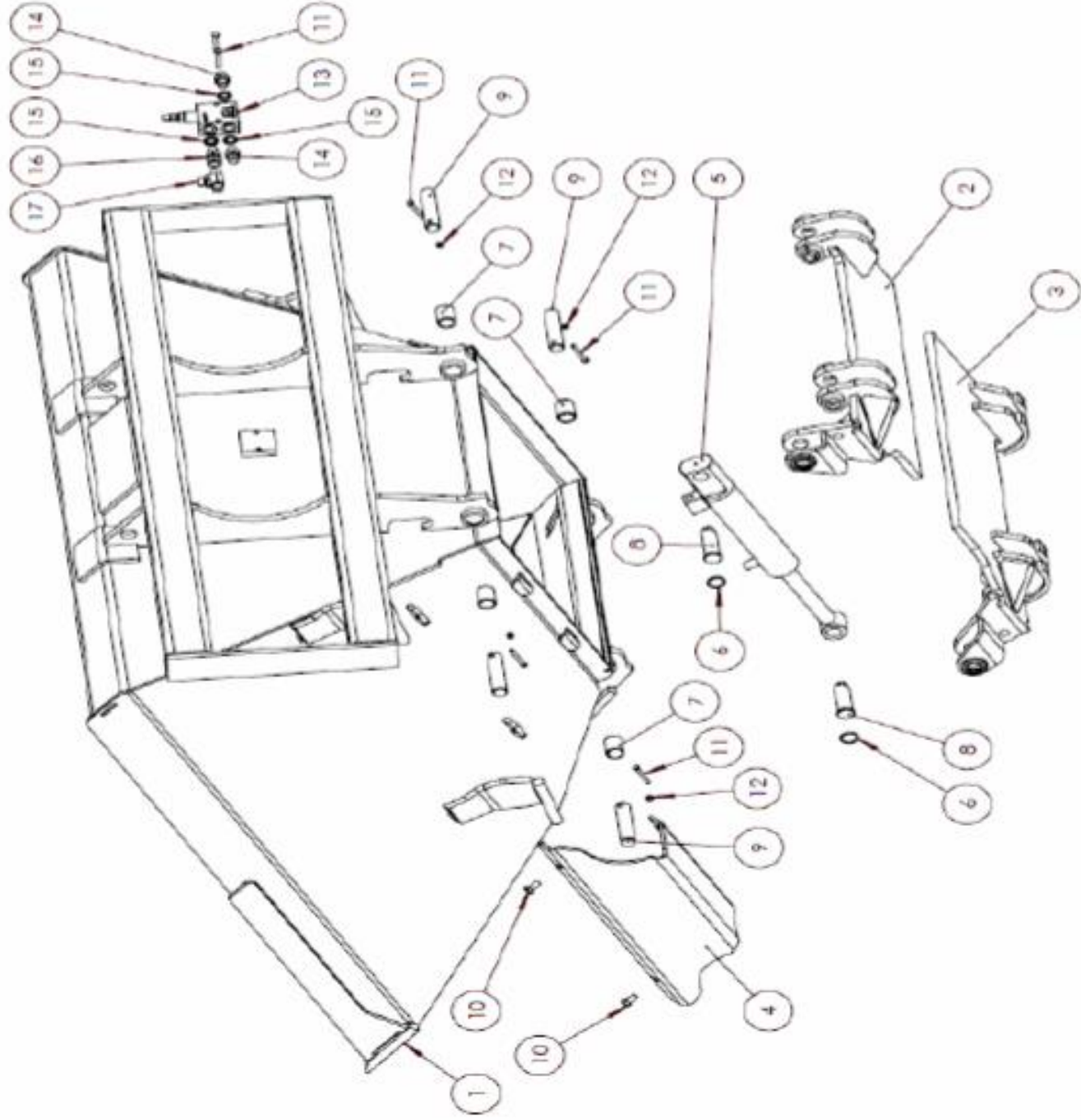
Vedlikehold utstyret jevnlig, og sjekk jevnlig for skade som kan påvirke sikkerheten. **ALLTID** forsikre deg om at varselklistremerker er holdt rene og synlige. Jevnlig sjekk at bolter ved feste er tilstrekkelig tildratt, og dra etter ved behov. Jevnlig smør de hydrauliske sylindrene og hengslene med rent fett. Tildekk det blanke i sylindrestengene med fett ved langvarig lagring.



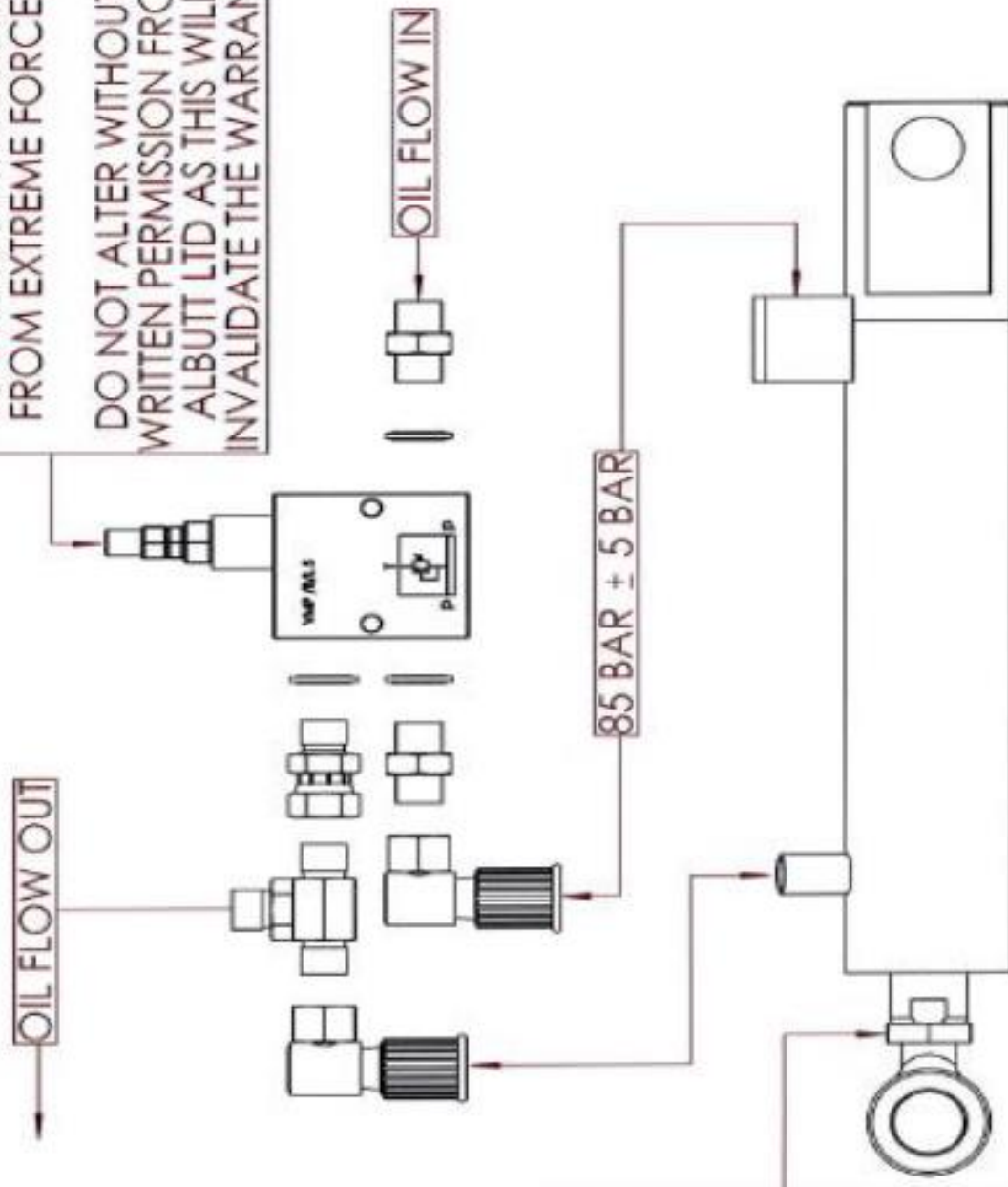
DELEDIAGRAM



PART NUMBER	DESCRIPTION	QTY
1	BUCKET LIP 150x20 x 1330 Lg	1
2	UPPER TRAP DOOR	1
3	LOWER TRAP DOOR	1
4	BAG FILLING BUCKETS - M12 RAM COVER	1
5	HYDRAULIC RAM	1
6	INTERNAL CIRCLIP	2
7	SELF LUBRICATING BUSH	4
8	RAM PIN	2
9	DOOR HINGE PIN	4
10	M10 BOLT x 20 Lg	2
11	M6 Bolt x 50 Lg	6
12	M6 NYLOCK NUT	4
13	3/8" BSP PRESSURE RELIEF VALVE	1
14	3/8" BSP MALE-MALE STRAIGHT	2
15	3/8" BSP BONDED HYD WASHER	3
16	3/8" BSP MALE-FEMALE STRAIGHT CONNECTOR	1
17	3/8" BSP HYD T-PIECE	1



WARNING
 PRESSURE RELIEF VALVE
 HAS BEEN FACTORY SET
 TO PROTECT THE BUCKET
 FROM EXTREME FORCES
 DO NOT ALTER WITHOUT
 WRITTEN PERMISSION FROM
 ALBUTT LTD AS THIS WILL
 INVALIDATE THE WARRANTY



IMPORTANT
 KEEP RAM ADJUSTMENT NUT
 TIGHT AT ALL TIMES
 ADJUST RAM AS REQUIRED
 TO ENSURE DOORS GO TO
 THE CLOSED POSITION AT THE
 END OF THE RAM STROKE
IMPORTANT
 DO NOT OVER EXTEND RAM